

Kultivátor RURIS 5800R

- preklad originálneho návodu na použitie -

Obsah

- 1- Obsah - strana: 1.
- 2- Úvod - strana: 2.
- 3- Bezpečnostné pokyny - strana: 3.
- 4- Zloženie stroja - strana: 4.
- 5- Technické vlastnosti - strana: 5.
- 6- Doba zábehu - strana: 5.
- 7- Montáž - strana: 6.
- 8- Uvedenie do prevádzky - strana: 7.
- 9- Kontrola v situáciách, keď sa stroj nespustí - strana: 7.
- 10- Údržba- strana: 10.
- 11- Balenie a skladovanie - strana: 11.
- 12- Vyhlásenie o zhode ES/ES - strana: 12-15.

Úvod

Kultivátory RURIS sú kultivátory, ktoré sa ľahko udržiavajú, takže si môžete vychutnať jednoduchú obsluhu.

Kultivátory RURIS sa odporúčajú na spracovanie ľahkých pôd zo skleníkov, predtým spracovaných pôd.

Kultivátor sa používa len na ľahko spracovateľné pôdy, najmä piesčité. Pre spracovanie tvrdších a ťažších pôd sa obráťte na profesionálne kultivátory z katalógu RURIS.

Ďakujeme, že ste si vybrali produkty RURIS!

Bezpečnostné znaky a upozornenia

Upozornenia:



Pozor!



Pred prácov si pozorne prečítajte návod na obsluhu

Obsluha musí nosiť osobné ochranné prostriedky (OOP). Ak sa auto používa, musíte nosiť ochranné okuliare proti predmetom vymršteným do vzduchu; musia sa nosiť prvky ochrany sluchu, ako je akusticky izolovaná prilba.



Používajte ochranu rúk. (rukavice)



Používajte ochrannú pracovnú obuv!



Nebezpečenstvo: Nebezpečné predmety vrhnuté pri náraze na kotúč, nože.



Uchovávajte mimo dosahu otvoreného ohňa. Nefajčiť. Nerozlievajte palivo. Nedoplňujte palivo, keď motor beží alebo je horúci.

Časti stroja

Kultivátor sa skladá z nasledujúcich prvkov:



1. Páčka plynu
2. Tlačidlo ON/OFF
3. Ochranné kryty fréž
4. Rezačky
5. Koleso
6. Motor
7. Štartér
8. Vzduchový filter
9. Výfuk
10. Podporné rohy
11. Reverzná páka
12. Páčka spojky

Technické špecifikácie:

Upozornenie:

- Motorový kultivátor RURIS 5800R sa nedodáva s olejom v motore ani v prevodovke. Pred naštartovaním skontrolujte a doplňte motorový aj prevodový olej podľa pokynov v návode.
- V motorovej olejovej vane bol olej pod úrovňou hladiny, je to len na konzerváciu a nie na prevádzku

Model	RURIS 5800R
Hmotnosť	70 kg
Motor	4 tajkt
Výrobca motora	General Engine
Zdvihový objem	212 cmc
Výkon	7 CP/5.2 kW
RPM	Max 3600 Min 2000
Spotreba paliva	395ml/kw/h
Palivo	Bezolovnatý benzín

Stroj používajte na účel, na ktorý bol určený, teda na obrábanie pôdy. Akékoľvek iné použitie môže byť nebezpečné a môže poškodiť zariadenie. Nikdy nepoužívajte na obrábanie pôdy obsahujúcej kamene, kmene, drôty a iné tvrdé materiály.

Motorový olej vymieňajte každých 25 hodín prevádzky a prevodový olej každých 50 hodín prevádzky.

Doba zábehu

Kultivátor RURIS 5800R by mal bežať 5 hodín pri miernom zaťažení, potom vypustíte všetok olej z olejovej vane prevodovky a olejovej vane motora. Potom naplňte olejovú vaňu prevodovky olejom Ruris G-Tronic alebo olejom klasifikácie API: GL-4 alebo vyšším a olejovú vaňu motora naplňte olejom Ruris 4T Max alebo olejom klasifikácie API: CI -4/SL alebo vyšším .

Na kultivátor RURIS bude použitý bezolovnatý benzín.

Pred použitím sa odporúča benzín dekantovať a prefiltrovať cez kovové sito.

Montáž

Pred montážou a uvedením do prevádzky sa musíte ubezpečiť, že kultivátor je správne zostavený podľa tohto návodu, až potom môžete pristúpiť k skutočnému uvedeniu do prevádzky.

Doplnenie motorového oleja

Pred naštartovaním motora naplňte motor olejom Ruris 4t Max alebo olejom klasifikácie API: CI-4/SL alebo vyšším.

Kultivátor sa nedodáva s olejom v motore.

Objem kúpeľa motorového oleja 600 ml

POZOR:

- nepoužívajte spätný chod na kopanie alebo prepravu na vzdialenosť väčšiu ako 10 m na jedno uvedenie do činnosti.

Skontrolujte, či je hladina oleja správna, odskrutkovaním uzáveru umiestneného na kľukovej skrini a skontrolujte, či olej dosiahne prvý horný závit v hornej časti plniaceho hrdla. Kontrola sa vykonáva s motorom umiestneným v horizontálnej rovine.



POZOR:

Vždy pred každým štartovaním jemne potiahnite lanko štartéra motora maximálne 4x (štartovacie tlačidlo v polohe OFF), aby olej prenikol do všetkých otvorov valcov, ventilov.

Nepokúšajte sa naštartovať motor priamym potiahnutím za štartovaciu šnúru, riskujete zadretie motora, ventilov atď. alebo jeho vážne poškodenie.

Prívod paliva

Používajte kvalitné palivo z autorizovaných staníc.

Naplňte bezolovnatý BENZÍN najvyššej kvality pomocou kovového lievika na otvorených priestranstvách a mimo zdrojov ohňa alebo iskier, ktoré by mohli spôsobiť požiar.

POZOR:

Nedolievajte na zemi alebo v blízkosti rastlín, pretože riskujete poškodenie životného prostredia.

Dodávka prevodového oleja

Kapacita olejovej vane prevodovky je 1000 ml.

Použite prevodový olej Ruris G-Tronic alebo olej klasifikácie API: GL-4 alebo vyšší.

Maximálna hladina oleja v reduktore je v spodnej časti plniaceho otvoru umiestneného na pravej strane reduktora. (Obr. 3.1)

Kultivátor sa nedodáva s olejom v prevodovke.

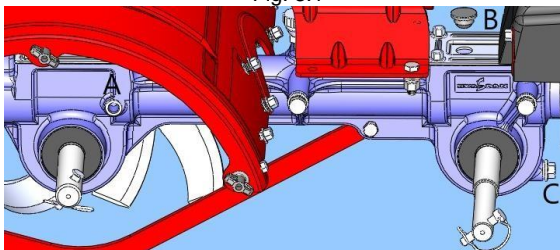
VÝMENA OLEJA PREVODOVKY SA VYKONÁVA KAŽDÝCH 50 HODÍN PREVÁDZKY.

A- Kontrola hladiny oleja.

B- Uzáver plniaceho hrdla oleja.

C- Vypúšťacia zátka.

Fig. 3.1



Uvedenie do prevádzky

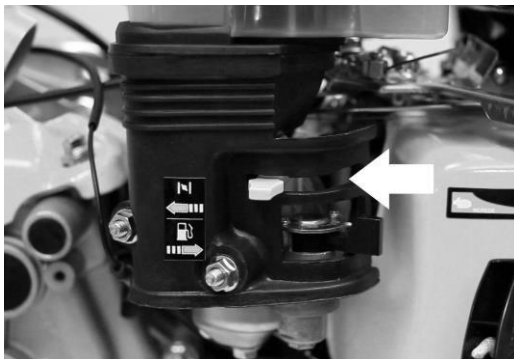
Je zakázané nechať bežať motor bez zaťaženia dlhšie ako 5 minút.

Motor, ktorým je vybavená oj, je zabehnutý vo výrobe a nevyžaduje zábeh na voľnobeh.

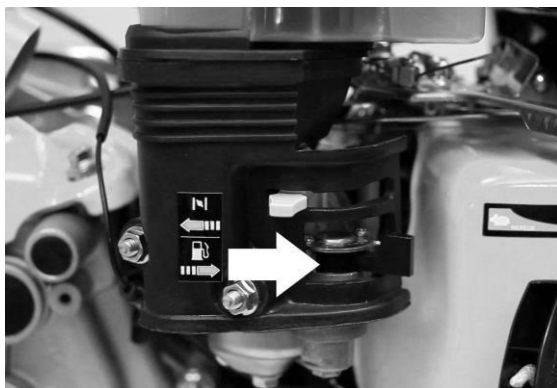
Pred uvedením kultivátora do prevádzky sa musíte uistiť, že sú splnené nasledujúce podmienky:

- naplňte nádobu vzduchového filtra čistým motorovým olejom až po uvedenú maximálnu hladinu;
- v okruhu 5 metrov na oboch stranách reťazovej pily sa nenachádzajú žiadne osoby ani predmety, s ktorými by mohla prísť do kontaktu;
- oj je umiestnený vo vodorovnej polohe;
- predné koleso je namontované a zdvihnuté zo zeme
- motor má olej v kúpeli na maximálnej úrovni.
- v prevodovke je olej na maximálnej úrovni.
- motor má v nádrži minimálne 500 ml benzínu;
- rezacie nože sú zaistené upevňovacími skrutkami alebo sú namontované transportné kolesá, musia byť zaistené upevňovacími skrutkami a tlak v pneumatikách medzi 1,5-2 bar
- všetky skrutky reťazovej pily sú riadne utiahnuté;

- **Štartovanie motora**
prepňte sýtičový ventil motora,



- v smere znázornenom na obrázku prepnite ventil benzínového ventilu v smere znázornenom na obrázku:



- 4-krát jemne potiahnite za štartovacie lanko motora, aby ste naplnili všetky vnútorné otvory motora olejom;
- stlačte akceleračnú páku na maximum (v polohe H),
- prepnite tlačidlo ON/OFF do polohy ON.



Fig. 6

- silno potiahnite štartovaciu šnúru od motora; po jej predpnutí (jemne potiahnite, kým nenarazíte na odpor motora v kompresii)
- pri štartovaní motora ho mierne posuňte na koniec zdvihu v protismere tlmivého ventilu, až kým sa motor nerozbehne „dokola“, t.j. nemá žiadne príznaky zastavenia;
- znížte plyn motora na polovicu zdvihu a ľavou rukou stlačte páku ovládania rezných nožov, ktoré sa začnú otáčať.

Upozornenie:

Uvoľnite páku ovládania a nože sa zastavia .

Ak pri zaraďovaní počujete neprerušovaný zvuk šmýkania alebo sa kormidlo nepohybuje, znova skontrolujte lanko pohonu rezača, pretože je nastavené na krátky zdvih.

Poznámka:

Spájanie fréz kultivátora sa musí vykonávať vždy pri maximálnych otáčkach motora, inak riskujete poškodenie remeňa.

V tomto bode môžete začať kopať pôdu.

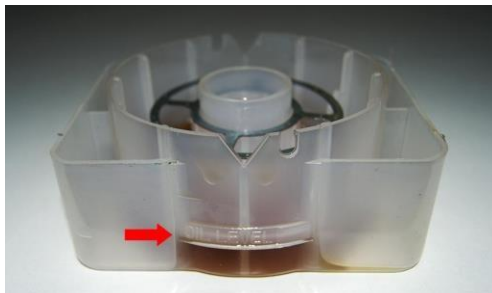
Vyžaduje sa kontrola, ak sa kultivátor nespustí

- skontrolujte hladinu oleja v motore, pretože motor, ktorým je vybavená kultivátor, môže byť vybavený olejovým snímačom, ktorý preruší zapalovanie zapalovacej sviečky, ak nie je v motore na maximálnej úrovni;
- skontrolujte, či je palivový ventil otvorený v označenej polohe;
- skontrolujte, či máte v nádrži palivo a či je vhodné (žiadne iné palivo ako je uvedené alebo staršie ako 2-3 týždne)
- skontrolujte, či je páčka akcelerátora úplne stlačená;

- skontrolujte, či je rázový ventil prevádzkovaný v zatvorenej polohe;
- skontrolujte, či vzduchový filter nie je zanesený nečistotami;
- vymeňte zapalovaciu sviečku za novú.

Údržba

- po každom použití vyčistite vzduchový filter a každých 10 hodín vymeňte olej v komore filtra za čistý



- po každom použití očistite rezné nože a skontrolujte ich
- po každom použití namažte hriadeľ, na ktorom sú upevnené rezacie nože, vazelínou
- každých 60 minút zastavte motor a nechajte ho asi 20 minút vychladnúť
- upravte lanká, ak si všimnete, že nože nereagujú na príkazy alebo sa zastavia pri zaťažení
- výmena prevodového/motorového oleja každých 50/25 prevádzkových hodín alebo 6 mesiacov

Inštalácia, demontáž hnacieho remeňa prevodovky

Toto sa vykonáva takto:

- odstránenie bočného krytu ochranného puzdra
- efektívne odstránenie pásu
- montáž nového prevodového remeňa
- montáž ochranného krytu

Ak odstránite napínač remeňa, bude namontovaný a zarovnaný po novom remene tak, že zachováte pôvodnú polohu nastavovacieho puzdra alebo ho otočíte o 180 stupňov, takže bude na rovnakej osi, ochráni a nepoškodí hnací remeň.

Poznámka:

Výmenu kladiek vykoná len autorizovaný servis, pretože majú iné dotiahnutie skrutiek, ktoré ich upevňujú.

Ak po dlhšej dobe práce napínač už nefunguje na maximum, remeň pod zaťažením preklízne, vykoná sa nastavenie hnacieho lanka.

Prepravovanie:

Ak chcete kultivátor premiestniť na krátke vzdialenosti, vždy namontujte pojazdové kolesá, aby ste predišli možným nehodám alebo poškodeniu oja.

Nehýbte sa s kolesovou ojou ani neťahajte iné zariadenie, pretože riskujete poškodenie motora, prevodovky atď.

Pre správny pohyb a zvýšený komfort si môžete nastaviť výšku madiel.

BALENIE

Balenie sa vykonáva v kartónových škatuliach, uzavretých, pre ľahký pohyb. V jeho vnútri nájdete:

- používateľskú príručku
- kultivátor
- sadu kľúčov

Skladovanie

- Kultivátor sa musí skladovať na suchom mieste, so strechou a chránený pred vlhkosťou, v miestnostiach s oknami a dostatočným vetraním.
- Vyprázdňte všetko palivo z nádrže aj z karburátora.
- Namažte všetky aktívne kovové časti vazelínou.
- Počas skladovania nechajte olej v nádrži motora.
- Vymeňte motorový olej, ak bola kultivátor skladovaná dlhšie ako 6 mesiacov.

Declarație de conformitate

DECLARATIA DE CONFORMITATE CE



Producator: SC RURIS IMPEX SRL

Calea Severinului, nr. 10, Bl. 317b, Craiova, Dolj, Romania

Tel. 0351 464 632, www.ruris.ro, info@ruris.ro

Reprezentant autorizat: ing. Stroe Marius Catalin – Director General

Persoana autorizata pentru dosarul tehnic: ing. Florea Nicolae – Director Proiectare Producție

Descrierea produsului: MOTOSAPA are rolul de prelucrare a solului si alte lucrari, motosăpătoarea fiind componenta energetică de baza, iar freza rotativa cu cutite si alte accesorii echipamentul de lucru efectiv.

Produsul: MOTOSAPA

Numar de serie produs: de la xx RURIS5800R 0001 la xx RURIS5800R 9999 (unde xx reprezinta ultimele doua cifre ale anului de fabricatie)

Tipul: 5800R

Model: RURIS

Motor: termic, pe benzina fara plumb, 4 timpi

Putere: 7 CP

Nr. viteze: 1 inainte + 1 inapoi

Latime de lucru: max 48 cm

Transmisie: cu roti dintate/lant curele

Noi, SC RURIS IMPEX SRL Craiova, producator, în conformitate cu H.G. 1029/2008 - privind condițiile introducerii pe piață a mașinilor, Directiva 2006/42/CE – mașini; cerințe de siguranță și securitate, Standardul EN ISO 12100:2010 – Mașini. Securitate, Regulamentul UE 2016/1628 (amendat prin Regulamentul UE 2018/989) - stabilirea măsurilor de limitare a emisiilor gazoase si de particule poluante provenite de la motoare si H.G. 467/2018 privind măsurile de aplicare ale Regulamentului mentionat, am efectuat atestarea conformității produsului cu standardele specificate și declarăm că este conform cu principalele cerințe de siguranță și securitate.

Subsemnatul Stroe Catalin, reprezentantul producatorului, declar pe proprie raspundere ca produsul este in conformitate cu urmatoarele standarde si directive europene:

SR EN ISO 12100:2011/ EN ISO 12100/2010 - Securitatea mașinilor. Concepte de bază, principii generale de proiectare. Terminologie de bază, metodologie. Principii tehnice

SR EN ISO 3744:2011/ EN ISO 3744:2011 - Mașini forestiere și mașini pentru grădinarit. Cod de încercare acustică pentru mașinile echipate cu motor cu ardere internă.

SR EN ISO 11850:2012/ EN ISO 11850:2011 - Mașini forestiere. Cerințe generale de Securitate

SR EN ISO 4254-1:2016/ EN ISO 4254-1:2015 - Mașini agricole. Securitate.

SR EN ISO 4254-5:2018/ EN ISO 4254-5:2018 - Mașini agricole. Securitate. Partea 5: Mașini de prelucrat solul cu organe de lucru acționate de motor

SR EN 709+A4:2010/AC:2013 Mașini agricole și forestiere. Motocultoare echipate cu freze purtate, motoprășitoare și freze pe roată(roți) motrică(e). Securitate

SR EN 14930+A1:2009/ EN ISO 14930:2007+A1:2009 - Mașini agricole și forestiere și mașini pentru grădinarit.

Mașini ținute cu mâna și cu conductor pedestru. Determinarea riscului de contact cu suprafețele fierbinți

SR EN 12733:2019/ EN 12733:2018- Mașini agricole și forestiere. Motocositori cu operator pedestru. Securitate

SR EN 1679-1+A1:2011/ EN 1679-1:1998+A1:2011- Motoare cu ardere internă cu mișcare alternativă.

Securitate. Partea 1: Motoare cu aprindere prin comprimare

SR EN 11850:2012/A1:2016/ EN ISO 11850:2011/A1:2016- Mașini forestiere. Mașini autopropulsate. Cerințe de securitate

EN 14982:2009 – Masini Agricole si forestiere. Compatibilitate electromagnetica.

SR EN 55014-1:2017; 55014-2:2015 – Compatibilitate electromagnetica

SR EN 61000-3-2/2014; 61000-3-3/2013 – Compatibilitate electromagnetica

- **Directiva 2000/14/CE** (amendata prin Directiva 2005/88/CE) – Emisiile de zgomot în mediul exterior
- **Directiva 2006/42/EC** - privind mașinile – introducerea pe piața a mașinilor
- **Directiva 2014/30/UE** - privind compatibilitatea electromagnetica (HG 487/2016 privind compatibilitatea electromagnetica, actualizata 2019);
- **Regulamentul UE 2016/1628 (amendat prin Regulamentu UE 2018/989)** - stabilirea masurilor de limitare a emisiilor gazoase si de particule poluante provenite de la motoare

Alte Standarde sau specificatii utilizate:

- **SR EN ISO 9001** - Sistemul de Management al Calitatii
- **SR EN ISO 14001** - Sistemul de Management al Mediului
- **SR ISO 45001:2018** - Sistemul de Management al Sanatatii si Securitatii Ocupationale.

MARCAREA SI ETICHETAREA MOTOARELOR

Motoarele pe benzina cu aprindere prin scanteie recepționate si utilizate pe echipamentele si masinile RURIS, conform **Regulamentul UE 2016/1628 (amendat prin Regulamentul UE 2018/989)** si a HG 467/2018 sunt marcate cu:

- Marca si numele producătorului: C.H.P.T. COLTD.
- Tipul: H210
- Numărul aprobării de tip obtinut de producatorul specializat:
e13*2016/1628*2016/1628SRA2/P*0303*00;
- Numărul de identificare al motorului – numar unic.
- Concept General Engine

Nota: documentatia tehnica este detinuta de producator.

Precizare: Prezenta declaratie este conforma cu originalul.

Termen de valabilitate: 10 ani de la data aprobarii.

Locul si data emiterii: **Craiova, 25.06.2021**

Anul aplicarii marcajului CE: **2021**

Nr. inreg: **814/25.06.2021**

Persoana autorizata si semnatura:

Director General al
SC RURIS IMPEX SRL

Ing. Stroe Marius Catalin



DECLARATIA DE CONFORMITATE **EC**

Producator: SC RURIS IMPEX SRL

Calea Severinului, nr. 10, Bl. 317b, Craiova, Dolj, Romania

Tel. 0351 464 632, www.ruris.ro, info@ruris.ro

Reprezentant autorizat: ing. Stroe Marius Catalin – Director General

Persoana autorizata pentru dosarul tehnic: ing. Florea Nicolae – Director Proiectare Producție

Descrierea produsului: MOTOSAPA are rolul de prelucrare a solului si alte lucrari, motosăpătoarea fiind componenta energetică de baza, iar freza rotativa cu cutite si alte accesorii echipamentul de lucru efectiv

Numar de serie produs: de la xx RURIS5800R 0001 la xx RURIS5800R 9999 (unde xx reprezinta ultimele doua cifre ale anului de fabricatie)

Tipul: 5800R

Model: RURIS

Motor: termic, pe benzina fara plumb, 4 timpi

Putere: 7 CP

Nr. viteze: 1 inainte + 1 inapoi

Latime de lucru: max 48 cm

Transmisie: cu roti dintate/lant curele

Nivelul de putere acustica (relanti): **87 dB(A)** Nivelul de putere acustica: **101 dB(A)**

Nivelul de putere acustica este certificat de I.N.M.A Bucuresti prin raportul de incercari nr.

20.01.011/30.10.2020 in conformitate cu prevederile Directivei 2000/14/CE amendata prin Directiva 2005/88/CE si SR EN ISO 3744:2011

Noi, SC RURIS IMPEX SRL Craiova in calitate de producator, in conformitate cu Directiva 2000/14/CE (amendata prin Directiva 2005/88/CE), H.G. 1756/2006 - privind limitarea nivelului emisiilor de zgomot în mediu produs de echipamente destinate utilizării în exteriorul clădirilor, am efectuat verificarea și atestarea conformității produsului cu standardele specificate și declarăm că este conform cu principalele cerințe.

Subsemnatul Stroe Catalin, reprezentantul producatorului, declar pe proprie raspundere ca produsul este in conformitate cu urmatoarele standarde si directive europene:

- **Directiva 2000/14/CE (amendata prin Directiva 2005/88/CE)** – Emisiile de zgomot in mediul exterior
- **SR EN ISO 3744:2011** - Acustică. Determinarea nivelurilor de putere acustică emise de sursele de zgomot utilizând presiunea acustică
- **Directiva 2006/42/EC** - privind mașinile – introducerea pe piata a masinilor
- **Directiva 2014/30/UE** privind compatibilitatea electromagnetica (HG 487/2016 privind compatibilitatea electromagnetica, actualizata 2019);
- **Regulamentul UE 2016/1628** (amendat prin Regulamentu UE 2018/989) - stabilirea masurilor de limitare a emisiilor gazoase si de particule poluante provenite de la motoare

Alte Standarde sau specificatii utilizate:

- **SR EN ISO 9001** - Sistemul de Management al Calitatii
- **SR EN ISO 14001** - Sistemul de Management al Mediului
- **SR ISO 45001:2018** - Sistemul de Management al Sanatatii si Securitatii Ocupationale.

Nota: documentatia tehnica este detinuta de producator.

Precizare: Prezenta declaratie este conforma cu originalul.

Termen de valabilitate: 10 ani de la data aprobarii.

Locul si data emiterii: **Craiova, 25.06.2021**

Anul aplicarii marcajului CE: **2021**

Nr. inreg: **815/25.06.2021**

Persoana autorizata si semnatura:

Director General al
SC RURIS IMPEX SRL

Ing. Stroe Marius Catalin





[Handwritten signature]
[Handwritten initials]



SC RURIS IMPEX SRL